



Desde 1978
junto al productor rural

Campo en venta, departamento de Treinta y Tres.

Ubicación: A 5 km. De Santa clara de Olimar sobre ruta secundaria.

Extensión: Dos potreros de 185 hectáreas cada uno, el A y B comprendidos dentro del padrón madre que se encuentra a posteriori.

Mejoras:

- **Baños de ganado vacuno y ovino, tubo y manga de piedra.**
- **Galpones, garaje, vivienda para personal, aljibe c/deposito elevado y pileta de recolección.**
- **Casco de 1880 en estado regular con tres habitaciones, cocina, comedor, living, cuarto de servicio y baño.**

Precio: U\$S 2800/ha



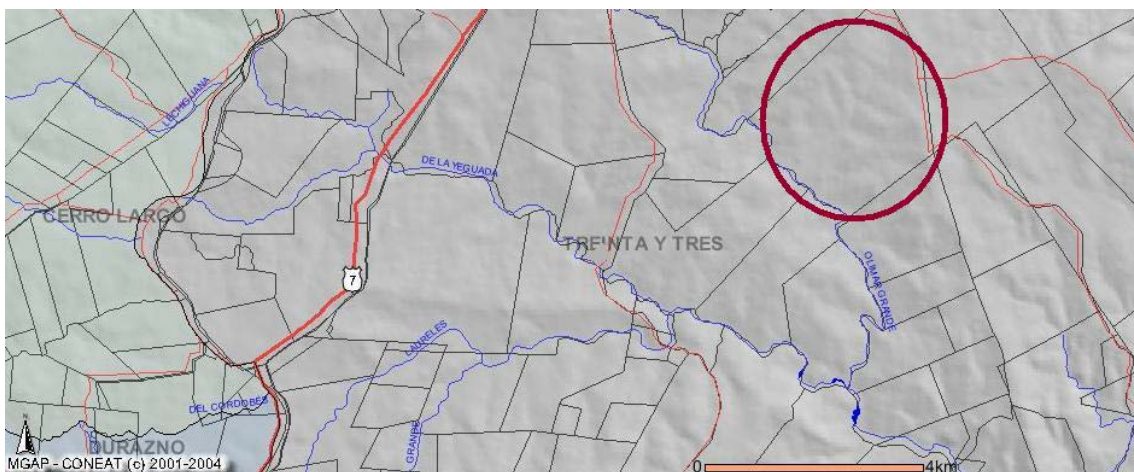
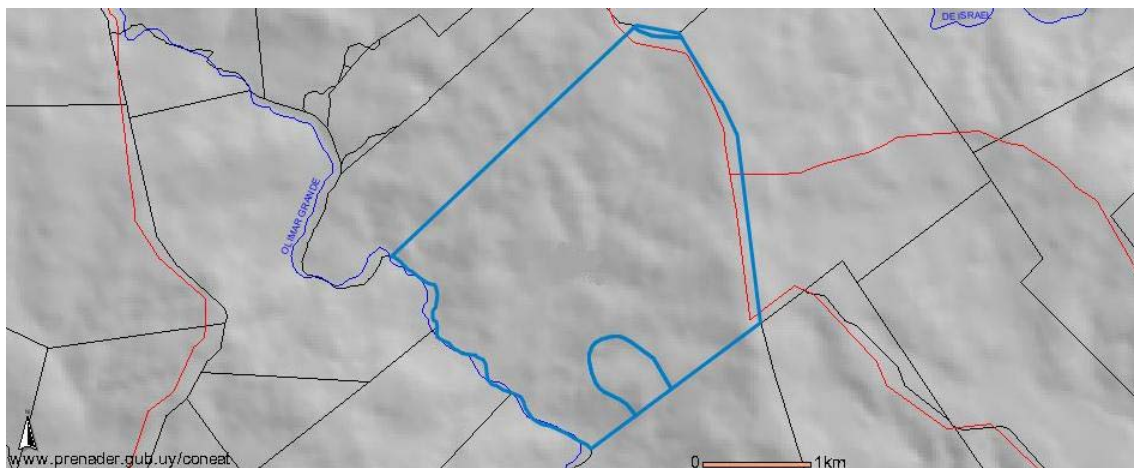
Ruta 2 km. 181.500 - Florencio Sánchez - Colonia
Tel.: (+598) 0 536 9328

inmobiliaria@sierraehijos.com



Desde 1978
junto al productor rural

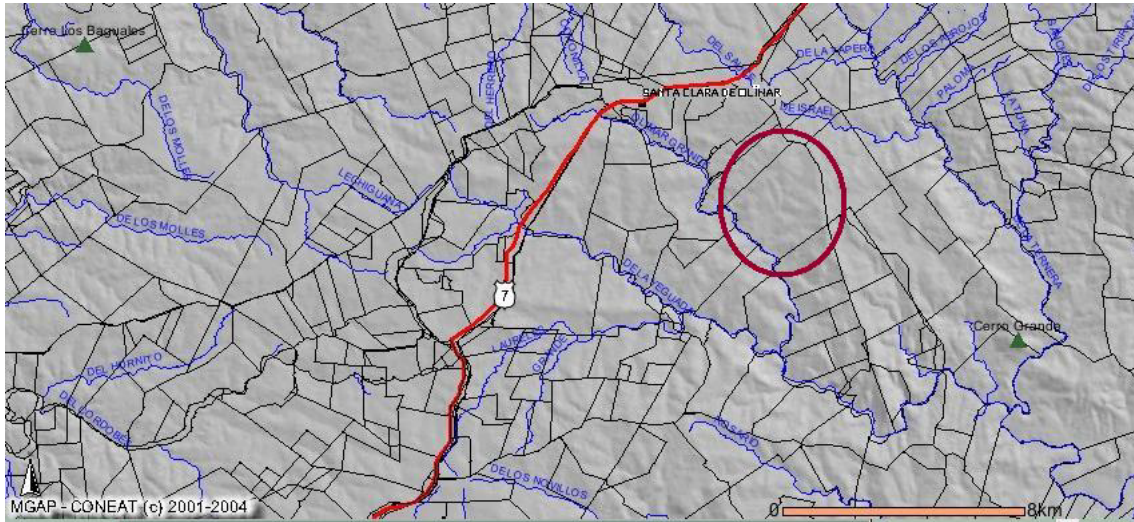
Ubicación y Accesos.



Ruta 2 km. 181.500 - Florencio Sánchez - Colonia
Tel.: (+598) 0 536 9328
inmobiliaria@sierraehijos.com

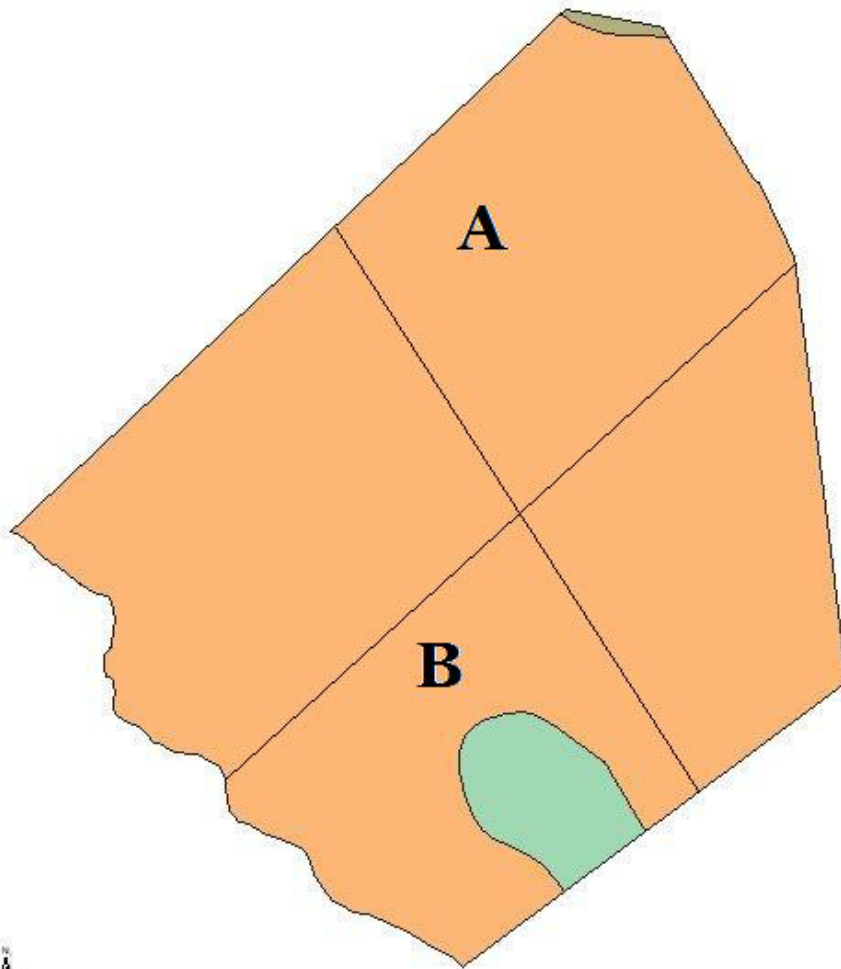



Desde 1978
junto al productor rural



Ruta 2 km. 181.500 - Florencio Sánchez - Colonia
Tel.: (+598) 0 536 9328
inmobiliaria@sierraehijos.com

Suelos, planos y descripción de unidades.




www.prenader.gub.uy/coneat

0 ————— 0.60km








Desde 1978
junto al productor rural

Nota: El fraccionamiento de los potreros A y B realizado en este croquis no coincide con la realidad, es solo para tener una idea de cómo se localizan los parones ofertados.

DEPARTAMENTO	PADRON	SECC. JUDICIAL	SUP. CATASTRAL (Has.)	IND. PROD.
Treinta y Tres	Madre	8	724.7905	51

Porcentajes de Suelos CONEAT

Treinta y Tres - Madre			
	Grupo	Índice	Porc.
	2.11a	53	95.45 %
	2.11b	26	4.27 %
	2.12	83	0.28 %



Ruta 2 km. 181.500 - Florencio Sánchez - Colonia
Tel.: (+598) 0 536 9328

inmobiliaria@sierraehijos.com



Desde 1978
junto al productor rural

Descripción de grupos de suelos CONEAT

2.11a Son sierras rocosas con paisaje ondulado fuerte y pendientes entre 5 y 20%. Los materiales geológicos están constituidos básicamente por rocas ígneas, metamórficas y algunas efusivas ácidas, y la rocosidad puede alcanzar niveles de hasta el 10%. En este grupo, deben establecerse dos regiones con asociaciones de suelos diferentes: a) La región sur, (Deptos. de Lavalleja, Maldonado, Rocha y parte de Treinta y Tres), donde los suelos dominantes son Brunosoles Subeutricos Haplicos, arenoso franco gravillosos y franco gravillosos, superficiales, pedregosos (Regosoles). Asociados a estos, ocurren Brunosoles Subeutricos Típicos, francos, moderadamente profundos, a veces profundos (Praderas Pardas moderadamente profundas), en algunos casos a contacto lítico; y Litosoles Subeutricos Melánicos, arenoso gravillosos, a veces pedregosos y muy superficiales; con afloramientos rocosos. Los Brunosoles (Haplicos y Típicos) ocupan en conjunto más del 70% del área y se desarrollan entre los afloramientos de rocas fundamentalmente migmatitas y

granitos intrusivos, en tanto que los Litosoles ocurren próximos a los afloramientos, o en las aéreas más rocosas de la unidad. b) La región norte, (Deptos. de Cerro Largo y norte de Treinta y Tres) en la que los suelos

dominantes son Inceptisoles Umbricos, franco arenosos, gravillosos, a veces pedregosos, superficiales y moderadamente profundos, ácidos con tenores variables de aluminio. Asociados a estos, existen Litosoles Districos, Umbricos, franco arenosos, gravillosos y ácidos. La vegetación es pradera de ciclo estival y matorrales asociados, y el uso es pastoril. Esta unidad ocupa áreas importantes de la Sierra de los Ríos, extensas zonas entre Valentines, Tupambaé y Treinta y Tres, alrededores de Aigua, etc. Los suelos son integrantes de la unidad Santa Clara y parte de la unidad Sierra de Aigua de la carta a escala 1:1.000.000 (D.S.F.).

2.11b Son sierras rocosas con paisaje ondulado fuerte y pendientes mayores al 20%. En el primer caso existe en manchas discontinuas, correlacionado con granitos



Ruta 2 km. 181.500 - Florencio Sánchez - Colonia

Tel.: (+598) 0 536 9328

inmobiliaria@sierraehijos.com



Desde 1978
junto al productor rural

intrusivos, donde el porcentaje de rocosidad alcanza entre 10 y 40% del area con roca expuesta. Los suelos dominantes son Litosoles Subeutricos Melanicos, areno gravillosos, a veces pedregosos y muy superficiales; con afloramientos rocosos y Brunosoles Subeutricos Haplicos, arenoso franco gravillosos y franco gravillosos, superficiales, pedregosos (Regosoles). Pueden presentar monte serrano. En el segundo caso el paisaje es quebrado con pendientes superiores al 15% que pueden alcanzar valores de 30 a 40%, siendo caracteristicos los cerros pertenecientes a la Sierra de Aigua y los paisajes quebrados existentes al sur de la ciudad de Minas, observables por Ruta 60. Mayormente esta situacion esta correlacionada a litologias correspondientes al grupo Lavalleja y rocas metamorficas indiferenciadas. En general, en la asociacion de suelos, predominan los superficiales (Litosoles Subeutricos Districos) existiendo en las concavidades y gargantas, suelos profundos, de origen coluvional que normalmente contienen monte serrano de alta densidad. El uso es pastoril y la vegetacion es de pradera con predominio de especies estivales, con malezas asociadas (Baccharis trimera, etc.). Este grupo integra las unidades Santa Clara y

Sierra de Aigua de la carta a escala 1:1.000.000 (D.S.F.).

2.12 Son sierras no rocosas de relieve ondulado y ondulado fuerte, con afloramientos en general menores de 5% y pendientes variables entre 5 y 15%. Los suelos son Brunosoles Subeutricos Haplicos y Tipicos, arenoso francos y francos, algunas veces arenosos franco gravillosos, superficiales y moderadamente profundos, (Regosoles y Praderas Pardas medias poco profundas). Asociados a estos, se encuentran Litosoles Subeutricos Melanicos, arenoso-franco-gravillosos, a veces muy superficiales y pedregosos y Brunosoles Subeutricos Luvicos (Praderas Pardas maximas), francos u ocasionalmente arenoso-francos, a veces rodicos (Praderas Rojas). La vegetacion es de pradera de ciclo predominantemente estival, a veces con matorral y monte serrano asociado, en general en las gargantas y zonas concavas. El uso actual es pastoril. Ocupa grandes extensiones en los Dptos. de Maldonado, Lavalleja, oeste de Treinta y Tres y suroeste de Cerro Largo. Los suelos de este grupo forman parte de la unidad Sierra de Polanco de la carta a escala 1:1.000.000 (D.S.F.).



Ruta 2 km. 181.500 - Florencio Sánchez - Colonia
Tel.: (+598) 0 536 9328

inmobiliaria@sierraehijos.com